

# SUSTAINABILITY

Une vision claire pour le futur.

Le développement durable est un levier de croissance pour Shenzhen, ville la plus verte en Chine.

[schneider-electric.com](http://schneider-electric.com)

Life Is On

**Schneider**  
Electric



**DJSI Monde et Europe**  
2<sup>e</sup> place de son secteur

**CDP Climate A list**  
Note A pour la 7<sup>e</sup> année  
consécutive

**1<sup>er</sup> du secteur**  
Vigeo Eiris Industry Leader  
Oekom Industry Leader  
MSCI Industry Leader

# Une performance reconnue

**Ethisphere**  
Parmi les 135 entreprises les plus  
éthiques pour la 8<sup>e</sup> année consécutive

**Carbon Clean 200 list**  
Classée 3<sup>e</sup> entreprise au monde  
pour son chiffre d'affaires en faveur  
de la transition énergétique

## Sommaire

Éditorial	Schneider Electric innove à tous les niveaux	1
Profil du Groupe	Apporter l'énergie à tous, partout, tout le temps	2
Notre écosystème	Des enjeux de marché créateurs d'opportunités	3
Notre stratégie et nos engagements	Une stratégie au service des technologies de la transition énergétique et numérique	5
Notre business model	Un portefeuille de solutions intégrées et digitales pour accroître l'efficacité de nos clients	8
Notre création de valeur	Vers une croissance durable et responsable, partagée avec nos parties prenantes	15
Gouvernance	Une gouvernance mobilisée pour une croissance durable et responsable	24

### À propos de ce rapport

#### Qui :

Ce rapport vise à engager un dialogue avec toutes nos parties prenantes sur notre stratégie de création de valeur et son partage.

#### Quoi :

Ce rapport intégré présente une vision globale de Schneider Electric dans son environnement, sa stratégie de création de valeur, son modèle économique et sa gouvernance. Il inclut les principaux indicateurs clés de performance et présente ses relations avec ses parties prenantes ainsi que les réalisations importantes de l'année.

#### Comment :

Ce rapport s'est inspiré des principes de la « pensée intégrée » (*integrated thinking*) et du cadre de référence proposés par l'IIRC (International Integrated Reporting Council). Le Groupe s'appuie également sur la Global Reporting Initiative (GRI), le Pacte Mondial des Nations unies et la norme ISO 26000, standards internationaux en matière de reporting et d'information.

#### Pourquoi :

Ce rapport s'inscrit dans une démarche volontaire de dialogue et de progrès, dans le prolongement de notre baromètre Planète & Société, qui structure depuis 2005 nos engagements en matière de développement durable.

#### Quand et où :

Ce rapport couvre l'année fiscale 2017 (du 1<sup>er</sup> janvier au 31 décembre 2017) et les entités du Groupe consolidées dans le périmètre financier. Il est disponible à compter d'avril 2018, en français et anglais.

#### Évolutions de cette version :

Le rapport 2017 reflète l'évolution du business model de Schneider Electric, en lien avec les tendances de marché. Il présente ses fondamentaux, fondés sur une culture de l'innovation et du partenariat, et qui lui permettent de proposer une offre connectée et intégrée, à la valeur ajoutée démontrée pour ses clients.



@schneiderelec

**FTSE4Good**  
Indices FTSE4Good,  
Environmental Leaders,  
Environmental Opportunities,  
et Energy Efficiency

**Integrated  
Thinking Award**  
Lauréat des *Integrated  
Thinking Awards* catégorie  
Grande Entreprise

**Newsweek  
Green Ranking**  
12<sup>e</sup> entreprise  
la plus verte au monde

# par nos parties prenantes

**Global 100 most sustainable  
corporations**  
45<sup>e</sup> place

**Carbon Clear  
(EcoAct)**  
1<sup>ère</sup> entreprise du CAC40 dans  
la lutte contre le changement  
climatique

## Éditorial



**Emmanuel Babeau**  
Directeur général délégué,  
en charge des Finances  
et des Affaires Juridiques

“  
Schneider Electric innove à tous  
les niveaux pour redéfinir la gestion  
de l'énergie et des automatismes, afin  
de favoriser une croissance durable  
et partagée. ”

En 2017, nous avons atteint nos principaux objectifs financiers et opérationnels, avec des niveaux record en termes de résultat net et de cash-flow libre, et dans le même temps nous avons dépassé l'objectif fixé pour notre baromètre Planète & Société grâce à une note de 9,58/10. Nous recherchons de la cohérence entre ces performances qui témoignent de notre conviction : la valeur durable créée pour et avec chacune de nos parties prenantes contribue à créer de la valeur pour notre Groupe.

À travers la promotion de l'efficacité énergétique dans tous nos marchés, nous contribuons à réduire le paradoxe énergétique : diminuer l'empreinte carbone de l'activité humaine tout en assurant un meilleur accès à l'énergie. Notre offre intégrée de produits et solutions de pointe, adaptés aux besoins de nos clients, favorise la transition vers l'intelligence électrique, et une énergie de plus en plus digitalisée, décarbonée et décentralisée tout en offrant les meilleurs niveaux possibles de sécurité, de fiabilité, d'efficacité et de confort.

Pour y parvenir, Schneider Electric s'entoure d'un écosystème de partenaires, ouvert et mondial. L'innovation et le partenariat constituent les clés de la croissance de notre entreprise. EcoStruxure™,

plateforme capable d'exploiter les possibilités offertes par l'Internet des objets (IdO), est aujourd'hui l'incarnation de notre leadership technologique et une valeur ajoutée démontrée pour nos clients sur tous les continents.

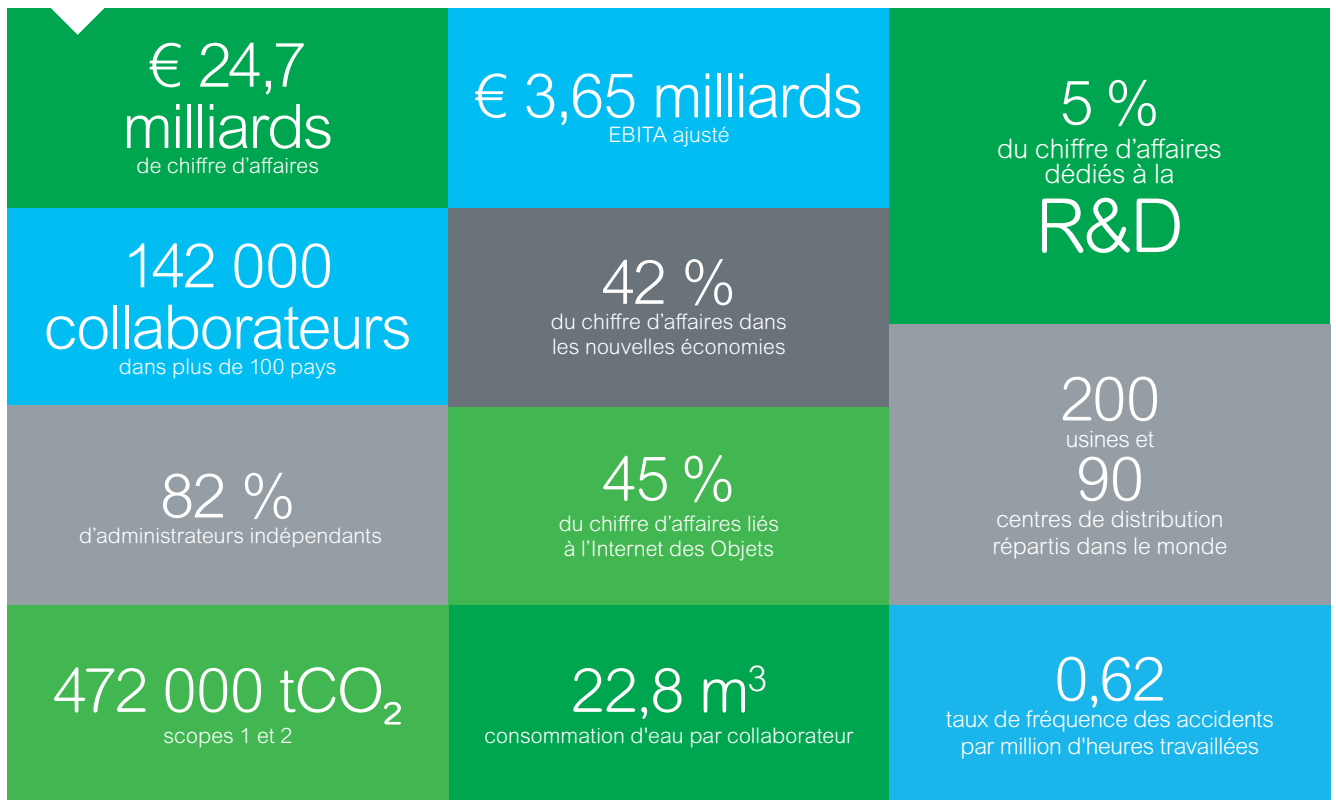
Chez Schneider Electric, le lien entre développement durable et performance est concret : notre stratégie environnementale se situe au centre de toutes nos actions et nous considérons que les performances et les objectifs environnementaux doivent être rigoureusement quantifiés. Nous nous engageons sur des actions concrètes qui réduisent la fracture énergétique. D'ici 2030, notre objectif est de présenter un bilan carbone neutre grâce à une réduction des émissions de carbone des sites du Groupe ainsi que celles de son écosystème industriel, englobant fournisseurs et clients. Schneider Electric s'est également engagé pour un approvisionnement à 100 % en électricité renouvelable et a pour ambition de doubler sa productivité énergétique. Le nouveau baromètre *Schneider Sustainability Impact* 2018-2020 nous permet d'agir et de suivre dès maintenant l'atteinte de ces objectifs.

C'est notre vision du nouveau monde de l'énergie et notre engagement au service de la transition énergétique que nous vous invitons à découvrir dans ce 3<sup>e</sup> rapport intégré.

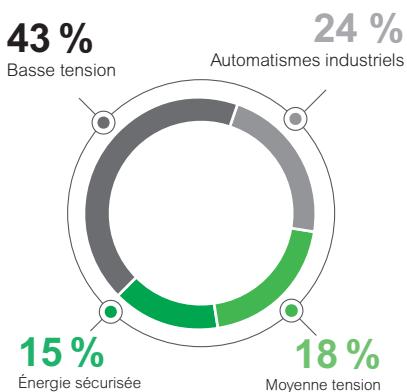
# Notre mission

Leader de la transformation numérique de la gestion de l'énergie et des automatismes, notre mission est d'apporter l'énergie à tous, partout, tout le temps. Schneider Electric propose ainsi une offre de solutions d'efficacité intégrées, adaptées aux besoins de ses clients, au service d'une énergie plus décarbonée, digitalisée, décentralisée et électrique.

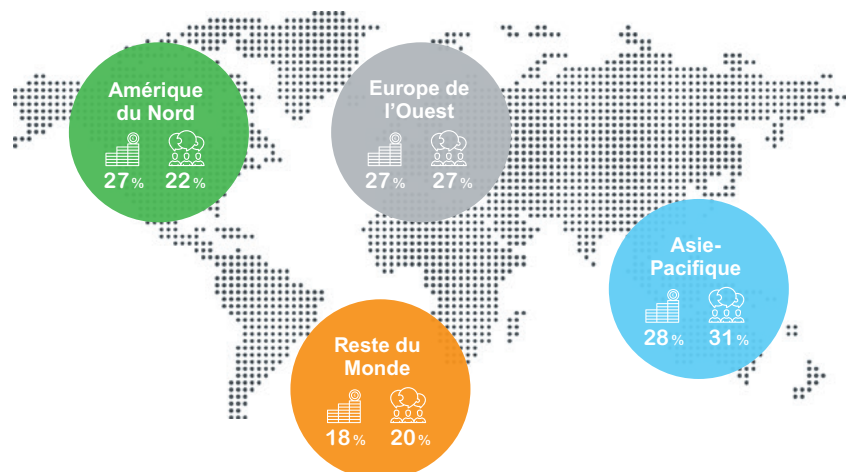
## Chiffres clés 2017



## 4 activités intégrées aux fortes synergies (chiffre d'affaires 2017)



## Une présence géographique équilibrée (chiffre d'affaires 2017)





# Des enjeux de marché créateurs d'opportunités

Dans un paysage énergétique en pleine mutation, Schneider Electric dirige la transformation numérique de la gestion de l'énergie et des automatismes vers un monde plus électrique, digital, décarboné et décentralisé. Ces tendances continuent de façonner nos vies. Elles créent de nouveaux défis pour l'ensemble des marchés qui constituent autant d'opportunités pour Schneider Electric, de la croissance des besoins en automatisation et connectivité jusqu'au droit massivement revendiqué à l'efficacité énergétique.

## Un monde plus... Électrique

### LA TENDANCE

L'électricité est la principale source d'énergie pour le développement moderne. L'informatique, les appareils et applications modernes sont tous alimentés par l'électricité. À ce jour, 2,3 milliards de personnes n'ont pas accès à l'électricité ou n'y ont pas un accès fiable. Pour autant, notre monde est de plus en plus électrique, avec une augmentation prévue de la consommation d'électricité de 60 % d'ici 2040, due notamment à l'augmentation des revenus individuels et la poursuite de l'exode rural dans les nouvelles économies. L'électricité, source d'énergie efficace et flexible, est aujourd'hui le principal vecteur de décarbonisation avec les énergies renouvelables.

### LES DÉFIS POUR NOS CLIENTS

La demande occupe désormais le centre de gravité du nouveau système électrique, créant ainsi une multitude d'opportunités :

- Nouveau paradigme énergétique
- Besoin d'infrastructures
- Enjeux d'accès à l'énergie.

### LES OPPORTUNITÉS ET NOS RÉPONSES

Nous disposons d'un ensemble unique de technologies de gestion et d'automatisation de l'énergie stratégiquement positionnées du côté de la demande du paysage énergétique :

- Promotion de l'efficacité énergétique dans tous les marchés
- Programme d'Accès à l'Énergie et solutions d'électrification rurale.

### CHIFFRE CLÉ

En 2040, la demande d'énergie sera **2X** supérieure à la demande d'énergie actuelle.

## Un monde plus... Digital

### LA TENDANCE

Les nouvelles technologies simplifient la vie de nos clients, accroissent leur productivité et créent des modèles économiques disruptifs. L'Internet des Objets (IdO) transforme la façon dont nous vivons et travaillons, ainsi que nos méthodes de gestion des ressources, nos méthodes de fabrication industrielle et de gestion d'entreprise.

### LES DÉFIS POUR NOS CLIENTS

Les nouvelles technologies permettent d'envisager l'énergie d'une façon radicalement différente et redéfinissent l'équation industrielle et commerciale de nos clients :

- Recherche de produits de plus en plus intelligents, dotés d'interfaces ouvertes
- Numérisation des opérations
- Nouvelles manières de travailler avec notamment l'utilisation de plateformes et outils en ligne
- Accès à l'information en temps réel moyennant des capacités informatiques améliorées et compétitives
- Attente d'une expérience numérique complète de la part des entreprises et de leurs fournisseurs.

### LES OPPORTUNITÉS ET NOS RÉPONSES

La transformation des modes de travail et la volonté de faire vivre une expérience numérique unique à nos clients nous amènent à nous adapter en permanence aux nouvelles technologies et à tirer parti de celles-ci pour proposer des produits et des solutions à forte valeur ajoutée :

- Expérience de service numérisée et personnalisée de la phase de conception à l'exploitation et à la maintenance
- Renforcement de l'offre de logiciels industriels, notamment en matière de gestion des opérations
- Connectivité sécurisée intégrée dans les offres de produits, pour aider les clients à tirer de la valeur de leurs données tout en prévenant les risques de cyberattaques.

### CHIFFRE CLÉ

En 2030, il y a aura **20X** plus d'objets connectés que de personnes connectées et Internet connectera plus de 125 milliards d'appareils.



## Un monde plus... Décarboné

### LA TENDANCE

Les émissions de CO<sub>2</sub> liées à l'énergie représentent environ 55 % des émissions totales de gaz à effet de serre. La transition énergétique en cours implique la migration du secteur énergétique vers un plus grand mix d'énergies renouvelables, favorisé par le déploiement rapide et la baisse des coûts des technologies liées aux énergies propres.

### LES DÉFIS POUR NOS CLIENTS

Les demandes de solutions énergétiques décarbonées se multiplient. L'efficacité énergétique est la solution la moins chère pour faire face à la transition :

- Prise de conscience mondiale des enjeux environnementaux et sociétaux
- Lutte contre le réchauffement climatique
- Coût de production des énergies de plus en plus compétitif.

### LES OPPORTUNITÉS ET NOS RÉPONSES

Nous répondons au risque climatique et à l'évolution profonde des modalités de production et de consommation de l'énergie en proposant à nos clients des solutions intelligentes, moins consommatrices de ressources :

- Solutions d'automatisation permettant d'économiser jusqu'à 30 % des besoins en énergie d'un bâtiment
- Fourniture de solutions d'IdOi (Internet des Objets industriels) dans le domaine des installations et des machines
- Réduction de la fracture énergétique.

### CHIFFRE CLÉ

En 2040, **3X** plus d'efficacité énergétique sera nécessaire pour résoudre le défi climatique.

## Un monde plus... Décentralisé

### LA TENDANCE

Autrefois centralisée, l'énergie peut aujourd'hui être produite à partir de ressources disponibles au cœur des territoires. Les micro-réseaux, les sources d'énergies renouvelables distribuées et le stockage d'énergie permettent aux consommateurs de produire leur propre énergie et d'évoluer vers un mix énergétique plus écologique.

### LES DÉFIS POUR NOS CLIENTS

De nouveaux systèmes d'alimentation émergent et la hausse des demandes de solutions énergétiques décarbonées, fiables et rentables nécessite l'accroissement des niveaux de flexibilité pour intégrer la production locale d'énergie :

- Efficacité énergétique et réduction de la consommation d'énergie
- Nécessité d'adapter les infrastructures et les offres à la coexistence de systèmes de production divers.

### LES OPPORTUNITÉS ET NOS RÉPONSES

Nous accompagnons la transition énergétique et numérique mondiale vers une énergie renouvelable décentralisée et intermittente. Dans un environnement fortement concurrentiel, nous développons un portefeuille unique de produits et de solutions permettant aux entreprises d'adopter des profils énergétiques plus durables et efficaces :

- Solutions pour surveiller et contrôler la demande de façon numérique
- Développement de solutions de micro-réseaux
- Conseil sur les stratégies d'approvisionnement en énergie.

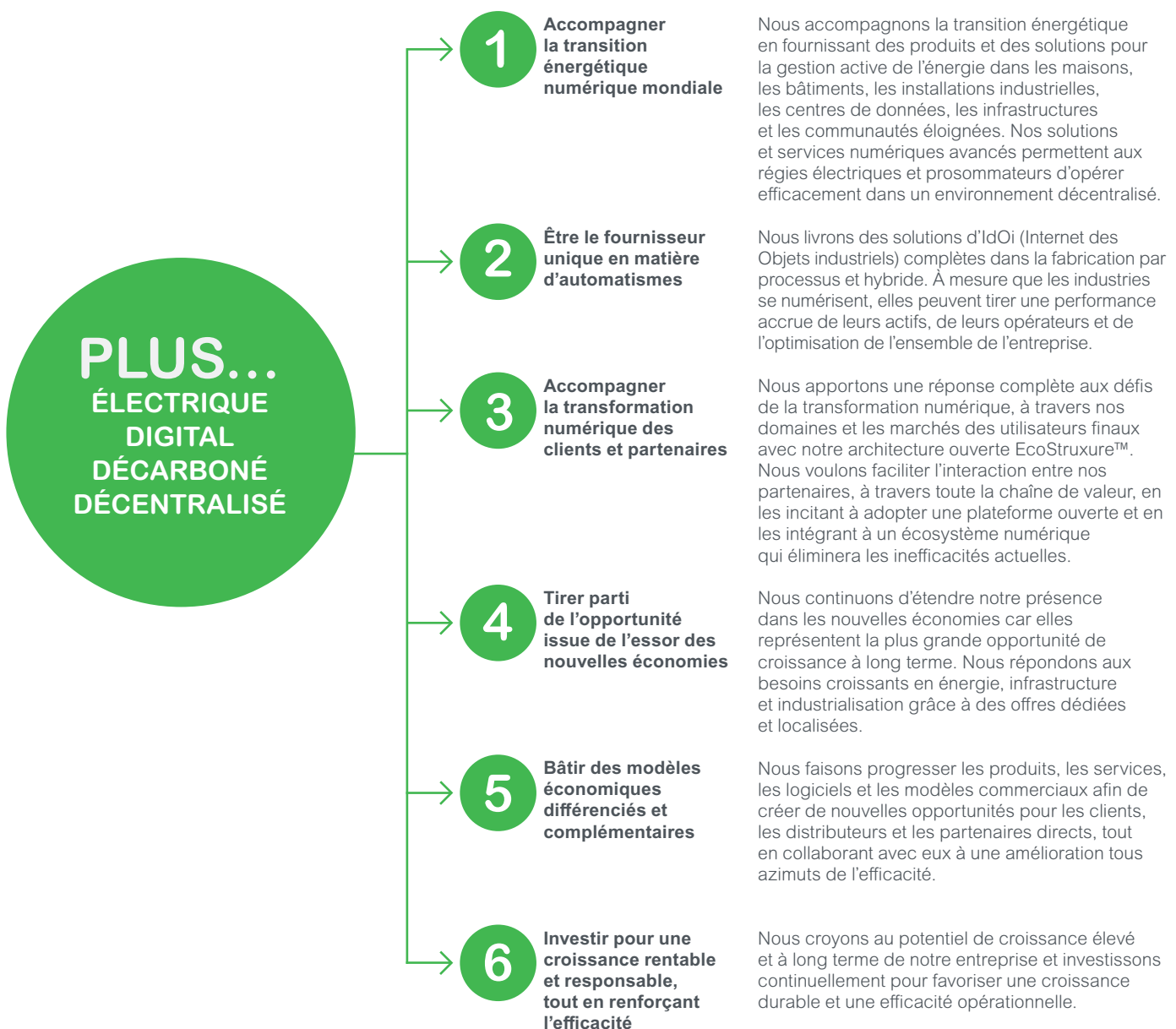
### CHIFFRE CLÉ

En 2040, **70 %** des capacités énergétiques nouvelles dans les zones rurales proviendront des énergies renouvelables.

# Une stratégie au service des technologies de la transition énergétique et numérique

La stratégie de Schneider Electric répond aux tendances actuelles du marché et aux nouveaux besoins des clients à travers six axes.

## Une stratégie en ligne avec le nouveau paysage énergétique



# Nos engagements et objectifs

2017

La mise en œuvre des axes stratégiques de Schneider Electric s'accompagne d'engagements tangibles et ambitieux pour piloter au quotidien la transformation du Groupe et œuvrer pour une croissance durable à long terme. À travers la définition et le suivi d'objectifs financiers et extra-financiers, le Groupe contribue à relever le défi énergétique de son écosystème tout en atteignant une meilleure efficacité opérationnelle et en assurant un rendement attractif.

Chez Schneider Electric, le lien entre développement durable et performance de l'entreprise est concret. C'est pourquoi nous définissons une stratégie de croissance compatible avec le climat et notre planète.

## Bilan du baromètre Planète & Société 2015-2017

Le baromètre Planète & Société est le plan de transformation et l'outil de pilotage du développement durable chez Schneider Electric depuis 2005. Schneider Electric définit, sur une période de trois ans, des objectifs précis et mesure ses résultats chaque trimestre. Avec une note de 9,58/10, le baromètre Planète & Société clôt la période 2015-2017 au-dessus de son objectif de 9/10. 12 indicateurs sur 16 ont atteint ou dépassé leur objectif pour 2015-2017.

2018  
2020

Climat

**80 %**  
d'électricité  
renouvelable

**10 %**  
d'efficacité  
CO<sub>2</sub> dans les  
transports de  
marchandises

**100 millions  
de tonnes** de  
CO<sub>2</sub> évitées chez  
nos clients avec  
nos offres

**25 %** de  
croissance  
pour notre  
entité Energy &  
Sustainability  
Services

## Focus sur nos objectifs financiers

Initiatives	Indicateurs et objectifs à travers le cycle économique	Résultats 2016	Résultats 2017
<b>Croissance organique moyenne des ventes</b>	3 à 6 % au cours du cycle	- 0,9 %	+ 3,2 %
<b>EBITA ajusté</b>	Marge comprise entre 13 % et 17 % du chiffre d'affaires	14,3 %	14,8 %
<b>Conversion en cash</b>	~ 100 % de conversion du résultat net en <i>cash-flow</i> libre	118 %	105 %
<b>ROCE</b>	Compris entre 11 % et 15 %	10,7 %	12 %
<b>Dividende</b>	Distribution d'environ 50 % du résultat net	c. 54 %	c. 52 %
<b>Structure capitalistique</b>	Maintien d'un <i>rating investment grade</i> fort	A-	A-/BBB+

Avec un chiffre d'affaires en hausse, l'accélération de nos ventes en 2017 a été stimulée par la mise en place de solutions complètes en faveur de l'efficacité et de la productivité, et s'est appuyée sur notre solide portefeuille centré sur la gestion de l'énergie et les automatismes industriels, ainsi que sur l'adoption d'EcoStruxure™ comme plateforme d'intégration et de collaboration. Nous avons également bénéficié du lancement de nombreux produits et services digitaux et de l'accélération de nos ventes croisées. Enfin, nous avons poursuivi l'optimisation de notre portefeuille en renforçant notre présence dans la gestion de l'énergie, avec l'acquisition d'Asco Power, et dans les logiciels, en combinant notre activité avec AVEVA.

### EN 2018, LE GROUPE VISE :

- Une croissance organique forte de l'EBITA ajusté, autour de la borne haute de la fourchette de + 4 à + 7 %, communiquée précédemment comme objectif annuel moyen pour la période 2017-2019
- Une croissance organique du chiffre d'affaires comprise entre +3 % et +5 %
- Une amélioration organique de la marge d'EBITA ajusté située vers le haut de la fourchette de +20 à +50 points de base, fourchette correspondant à l'amélioration annuelle moyenne visée pour la période 2017-2019



# SCHNEIDER SUSTAINABILITY IMPACT

Le bilan du baromètre 2015-2017 supérieur aux attentes nous a permis de lancer un nouveau *Schneider Sustainability Impact* plus large et ambitieux, avec 21 engagements forts à atteindre d'ici 2020. Ceux-ci contribuent aux Objectifs de Développement Durable des Nations unies et à nos objectifs à l'horizon 2025, 2030 et 2050.

## Économie Circulaire

**75 %** du chiffre d'affaires dans le cadre de notre nouveau programme Green Premium

**200** sites labellisés vers le zéro déchet en décharge

**100 %** des cartons d'emballage et palettes pour le transport à partir de sources recyclées ou certifiées

**100 000 tonnes** de consommation de ressources primaires évitées grâce aux programmes Ecofit, de recyclage et de reprise des produits

## Santé & Équité

**70 %** affichés par notre Employee Engagement Index

**1** incident médical par million d'heures travaillées

**90 %** des collaborateurs ont accès à un programme complet de bien-être au travail

**100 %** des collaborateurs travaillent dans des pays qui ont entièrement déployé notre politique de congé familial

**100 %** des ouvriers ont reçu 12 heures de formation dans l'année dont 30 % d'apprentissage numérique

**90 %** des ingénieurs et cadres ont un plan de développement individuel

**95 %** des collaborateurs travaillent dans des pays avec un engagement et un processus en place pour atteindre l'équité salariale hommes/femmes

## Éthique

**5 pts /100** d'augmentation du score moyen de l'évaluation ISO26000 pour nos fournisseurs stratégiques

**300** fournisseurs sous vigilance sur les droits humains et l'environnement ont reçu une évaluation dédiée sur site

**100 %** des fonctions ventes, achats et finances formées chaque année à la lutte contre la corruption

## Développement

**x4** sur le chiffre d'affaires du programme d'Accès à l'Énergie

**350 000** personnes défavorisées formées à la gestion de l'énergie

**12 000** jours de volontariat grâce à notre plateforme globale VolunteerIn

## Nos objectifs

### 2025

- Faciliter l'accès à l'éclairage et à la communication pour 50 millions de personnes défavorisées grâce à des solutions bas carbone (2009-2025)
- Former 1 million de personnes défavorisées dans le monde à la gestion de l'énergie (2009-2025)
- Soutenir 10 000 entrepreneurs dans les pays défavorisés (2017-2025)
- Ne plus utiliser le gaz SF6 dans les produits Schneider Electric (2015-2025)
- Investir 10 milliards d'euros dans l'innovation et la R&D pour le développement durable en 10 ans (2015-2025)

## Nos objectifs

### 2030

Notre mission contribue à maintenir le réchauffement climatique sous les 2°C critiques en visant à la fois l'efficacité énergétique et opérationnelle, et à garantir l'accès à l'énergie comme un droit humain fondamental. C'est pourquoi, nous sommes engagés à fournir des solutions innovantes pour résoudre le paradoxe énergétique. Notre objectif est de présenter un bilan carbone neutre d'ici 2030.

- Utiliser 100 % d'électricité renouvelable dans notre mix énergétique (2018-2030)
- Poursuivre la réduction des consommations énergétiques engagée depuis 2005 sur nos sites en doublant notre productivité énergétique (2005-2030)
- Utiliser 100 % d'emballages à partir de sources recyclées ou certifiées (2018-2030)
- Valoriser 100 % de nos déchets industriels (2015-2030)

## Notre objectif

### 2050

- Réduction de plus de 50 % de nos émissions de CO<sub>2</sub> en valeur absolue d'ici à 2050 par rapport à 2015



# Un portefeuille de solutions intégrées et digitales pour accroître l'efficacité de nos clients

Schneider Electric se consacre à l'amélioration globale de la connectivité, du développement durable, de l'efficacité, de la fiabilité et de la sûreté de l'énergie dans cinq grands domaines : les maisons, les bâtiments, les centres de données, les infrastructures et les industries. Nous fournissons des solutions d'efficacité intégrées, combinant gestion de l'énergie, automatismes et logiciels et développons les synergies entre nos cœurs de métiers pour apporter toujours plus de valeur à nos clients. Nous sommes leader incontesté de la gestion de l'alimentation en moyenne tension, basse tension et alimentation sécurisée, et des systèmes d'automatismes.

## Nos métiers au service de la transition énergétique

### Gestion de l'énergie

- Transformation et distribution électrique
- Mesure et contrôle des consommations et de la qualité de l'énergie
- Sécurisation de l'énergie

### Automatismes

- Gestion des usages (éclairage, climatisation, chauffage)
- Automatisation, contrôle et supervision des processus
- Contrôle et supervision des machines

### Logiciels

- Création et gestion des réseaux électriques intelligents
- Numérisation des opérations
- Contrôle et optimisation de l'efficacité des opérations et de l'énergie, sur site ou à distance, dans les bâtiments, les industries et les centres de données





## Nos produits et solutions (chiffre d'affaires 2017)

Nos produits et solutions améliorent la performance énergétique et économique des installations tout en préservant les ressources, pour un monde plus durable. Nous maximisons les synergies et la proposition de valeur du Groupe pour nos clients grâce à notre portefeuille, renforcé par notre approche EcoStruxure™ unique et intégrée, ainsi que notre force de vente spécialisée.

### GESTION DE L'ÉNERGIE

### AUTOMATISMES INDUSTRIELS

# 18%

## Moyenne tension

**Moyenne tension et Automatismes du réseau**  
N°1 mondial

- Produits et solutions de distribution électrique moyenne tension
- Solutions de protection et d'automatisation des réseaux électriques
- Logiciels de gestion intégrée des infrastructures de missions sensibles

# 43%

## Basse tension

**Basse tension et Automatismes du bâtiment**  
N°1 mondial

- Produits et solutions de distribution électrique basse tension
- Confort et efficacité énergétique des bâtiments

# 15%

## Énergie sécurisée

**Énergie sécurisée, Refroidissement & Services**  
N°1 mondial

- Produits et solutions pour les bâtiments critiques (hôpitaux, industries...) garantissant la continuité et la qualité de l'alimentation électrique

# 24%

## Automatismes industriels

**Automatisation industrielle discrète et des machines**  
N°2 mondial

- Produits et solutions complets d'automatismes et de contrôle pour machines, usines de fabrication et sites industriels

**Automatisation des processus**  
N°4 mondial

- Systèmes de contrôles distribués, d'instrumentation et de sécurité
- Logiciels de gestion des opérations industrielles, de modélisation/simulation et de gestion des biens

# Nos fondamentaux : l'innovation et les partenariats

Clé de la croissance, la culture de l'innovation et du partenariat est au cœur du leadership technologique de Schneider Electric et de sa capacité à s'adapter aux évolutions des écosystèmes et des besoins clients. Dans notre écosystème mondial, nous collaborons avec la plus grande communauté existante de partenaires, d'intégrateurs et de développeurs sur notre plateforme ouverte EcoStruxure™ afin de fournir un contrôle en temps réel et une efficacité opérationnelle. EcoStruxure™ est aujourd'hui l'incarnation de notre modèle, tirant parti des avancées technologiques pour offrir l'innovation à tous les niveaux. Au-delà, la culture du partenariat, diffusée dans l'entreprise et avec l'ensemble de nos parties prenantes, est une source d'innovation à 360°, pour toutes nos manières de faire.

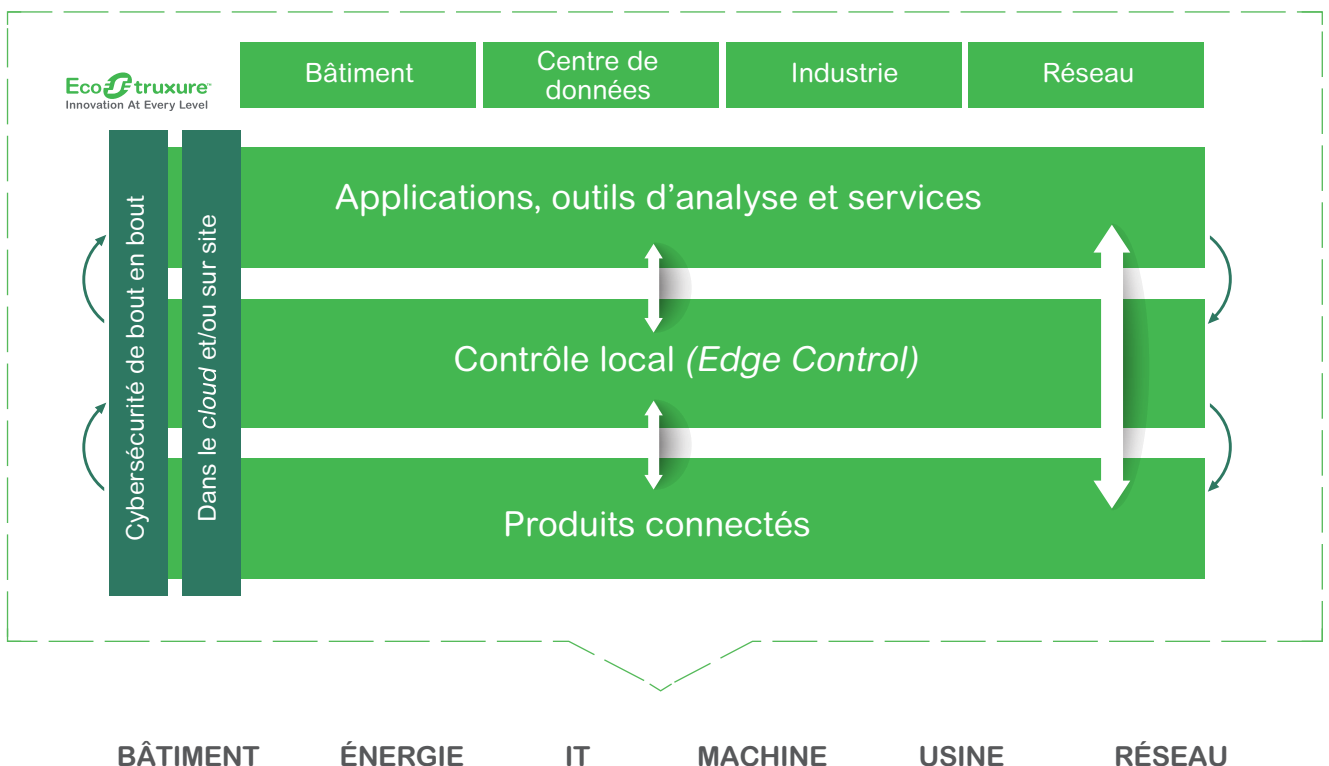
## EcoStruxure™, une architecture et plateforme unique pour accompagner la transformation numérique

Des capteurs aux services, notre approche fondée sur l'innovation à tous les niveaux accroît l'efficacité énergétique et opérationnelle en exploitant la vraie valeur commerciale des avancées offertes par l'Internet des Objets (IdO). La longue histoire de Schneider Electric en matière d'innovation digitale permet à ses clients de se développer avec succès dans l'économie numérique au travers de la plateforme EcoStruxure™, et de la forte expérience client digitale que le Groupe propose.

La plateforme technologique interopérable et ouverte EcoStruxure™ combine ainsi nos trois expertises : l'énergie, les automatismes et les logiciels.

**Notre objectif :** permettre aux solutions de l'IdO de se connecter en transparence, de collecter, d'analyser et de prendre des actions sur des données, en temps réel, pour proposer une sécurité, une efficacité, une fiabilité, une connectivité et une durabilité améliorées. Cette avancée ouvre aux utilisateurs les portes du monde numérique sur des marchés finaux clés, afin d'être plus compétitifs dans l'économie de l'Internet des Objets.

La plateforme technologique EcoStruxure™ permet de concevoir et d'exploiter les systèmes connectés de manière évolutive, en liant trois couches d'innovation.





Des solutions concrètes adaptées à tous nos marchés

	<p>Bâtiment</p>	<p>Centre de données</p>	<p>Industrie</p>	<p>Réseau</p>
<p>Applications, outils d'analyse et services</p>	 <p><b>EcoStruxure Building Advisor</b> Tirer parti des solutions technologiques prédictives et des données pour accroître les économies d'énergie et améliorer la fiabilité</p>	 <p><b>EcoStruxure Asset Advisor</b> Anticiper et résoudre les problèmes avant qu'ils ne deviennent des incidents critiques grâce à ce service 24/7, à base de données et prédictif</p>	 <p><b>Système MES (Manufacturing Execution System)</b> Bénéficier d'opérations de fabrication pérennes avec des gains inégalés en termes de productivité et d'efficacité</p>	 <p><b>EcoStruxure ADMS</b> Devenir la prochaine génération de fournisseur d'énergie en permettant une gestion de l'énergie plus sécurisée, plus fiable et plus efficace</p>
<p>Contrôle local (Edge control)</p>	 <p><b>Logiciel EcoStruxure Building Operation</b> Intégrer le suivi, le contrôle et la gestion et améliorer les installations grâce à la collecte des données et à leur analyse</p>	 <p><b>EcoStruxure IT Expert</b> Gagner en visibilité et en supervision partout grâce à un accès direct d'un ordinateur ou d'un mobile</p>	 <p><b>Modicon M580 PLC (contrôleur logique programmable)</b> Accroître la productivité et améliorer les performances grâce à ce premier PLC aux fonctions intégrées de cybersécurité et Ethernet</p>	 <p><b>EcoStruxure Substation Operation</b> Permettre de repenser la conception, le fonctionnement et la maintenance des installations électriques</p>
<p>Produits connectés</p>	 <p><b>Le disjoncteur Masterpact MTZ air</b> Améliorer la performance, le renforcement de la disponibilité, la fiabilité et l'efficacité grâce à de nouvelles capacités numériques</p>	 <p><b>UPS Galaxy VX 3-phase</b> Protéger la disponibilité de grandes installations, de centres de données et d'applications critiques grâce à cet UPS modulable</p>	 <p><b>Variateur de vitesse Altivar Process</b> Réduire l'OPEX et maximiser les économies d'énergie grâce à ce variateur de vitesse orienté services et conçu pour des installations industrielles et d'infrastructures</p>	 <p><b>Unité de télégestion Easergy T300</b> Gérer et automatiser avec une solution unique aussi bien un produit sur poteau qu'une large sous-station MT/MT ou MT/HT</p>

Chiffre clé 2017

480 000

systèmes EcoStruxure™ déployés depuis 2007 avec le soutien de nos 20 000 intégrateurs de systèmes et développeurs.



Rapport intégré 2017  
Notre création de valeur

Document de référence 2017  
Chapitre 3 - Section 1

## Des bénéfices tangibles pour nos clients

**EcoStruxure™** permet à **Schneider Electric**, à ses partenaires et aux consommateurs finaux de développer des solutions d'IT/OT (information technology / operation technology) évolutives et convergentes pour :

- maximiser l'efficacité énergétique et la durabilité par le biais de systèmes plus intelligents et de décisions en temps réel et pilotées par les données.
- optimiser la disponibilité et la performance de l'actif par le biais de l'analyse prédictive et de la maintenance proactive.
- favoriser des activités intelligentes, productives et rentables en réduisant le gaspillage et les temps d'arrêt.
- offrir une visibilité mobile et une atténuation proactive des risques par le biais de la simulation, de la sensibilisation aux conditions et de la numérisation.
- favoriser l'innovation ouverte et l'interopérabilité par le biais du développement et de partenariats avec les principales organisations de normalisation et les meilleurs leaders technologiques.

**EcoStruxure™**  
Innovation At Every Level  
pour le **Bâtiment**

**Hôpital du futur, USA**

**Jusqu'à 5 % d'économies**

projetées sur les investissements.

Flexibilité et mise à niveau possible sur les 15 à 20 prochaines années.

Amélioration de l'expérience des patients.

**EcoStruxure™**  
Innovation At Every Level  
pour le **Centre de données**

**Centre de données intégré, Chine**

**60 %** de réduction des arrêts pour maintenance.

Opérations automatisées pour des gains d'efficacité quantifiables.

Migration vers une expérience intégrée, intelligente et digitale.

**EcoStruxure™**  
Innovation At Every Level  
pour l'**Industrie**

**Baosteel : la joint-venture leader mondial de l'acier, Chine**

**Jusqu'à 30 %** d'amélioration de la productivité.

Économies de coûts de plus de **20 personnes**.

**EcoStruxure™**  
Innovation At Every Level  
pour le **Réseau**

**Ville de Milford : Micro-réseau résistant aux intempéries, USA**

**50 %** d'efficacité énergétique en plus dans la génération d'électricité et de chaleur.

**15 à 30 %** de réduction des dépenses d'énergie.



## Chiffres clés 2017

**1 bâtiment sur 3**

dans le monde utilise notre technologie

**1 maison sur 5**

est équipée de produits Schneider Electric (dans ses 18 premiers pays)

**36 000**

installations de traitement des eaux dans 120 pays utilisent EcoStruxure™

Notre technologie est présente dans

**40 %**

des hôpitaux dans le monde



# Du partenariat commercial à une culture du dialogue avec l'ensemble de nos parties prenantes

## Un écosystème de partenaires ouvert et mondial

Construite sur une base interopérable et sur des standards ouverts, EcoStruxure™ s'appuie sur des partenariats stratégiques visant à en augmenter la portée et l'adoption, ainsi que par une communauté EcoStruxure™ de plus de 20 000 développeurs et intégrateurs de systèmes.

Dans son écosystème mondial, Schneider Electric a développé le réseau le plus étendu de distribution et de partenaires directs de son secteur d'activité, avec qui il peut créer ou co-crée des solutions et des applications déployables de manière flexible. Travaillant avec de très nombreux profils de partenaires, tels que distributeurs, intégrateurs de systèmes, installateurs, tableautiers, électriciens, constructeurs de machines et autres, ainsi qu'avec ses clients finaux, le Groupe gère ainsi de multiples canaux d'accès lui permettant d'accroître le déploiement de ses solutions, au plus près des

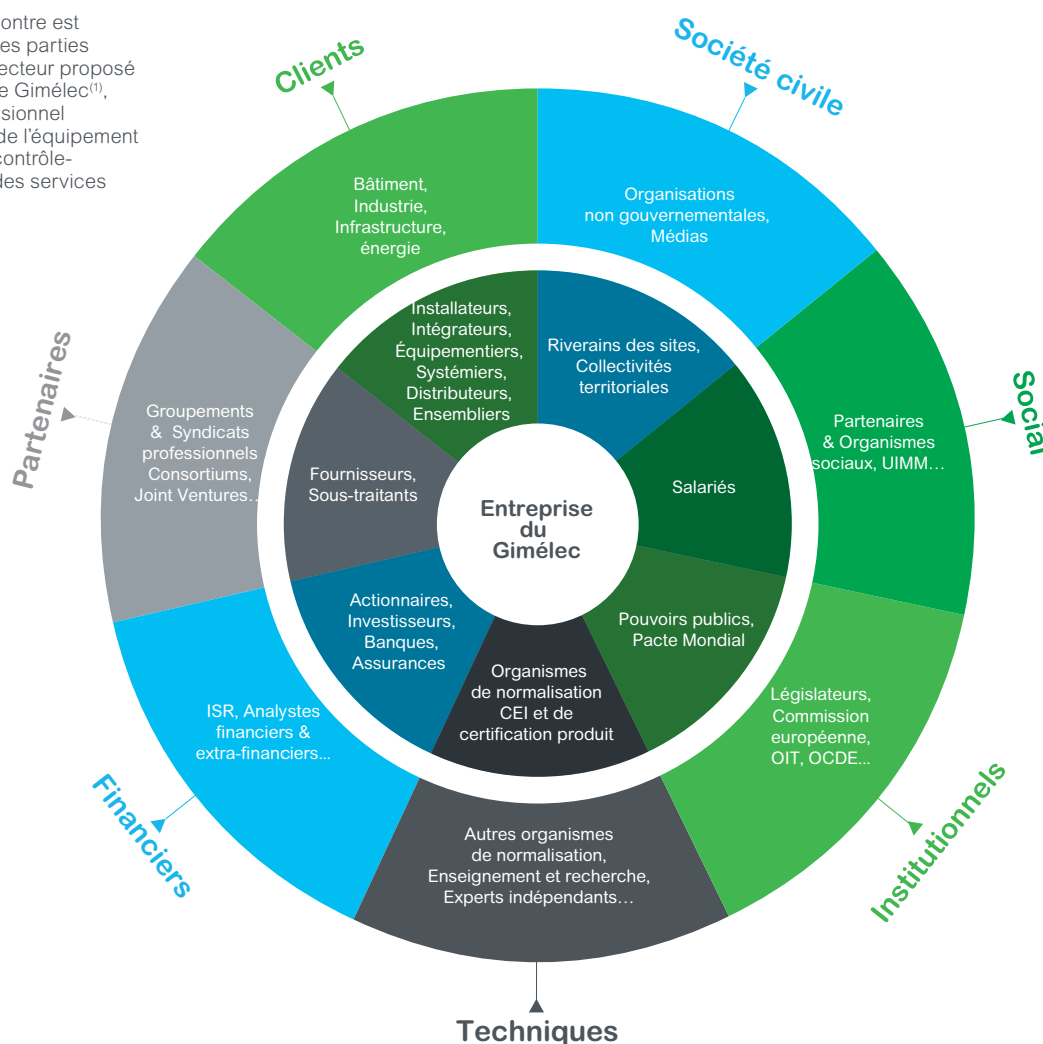
besoins de ses marchés. Ce réseau permet de fournir un contrôle en temps réel et une efficacité opérationnelle tout en garantissant les bonnes conditions pour le développement de projets gérés localement et le développement économique local.

## Un dialogue avec des parties prenantes clairement identifiées

Convaincu que la capacité à se connecter à son écosystème est source d'innovation, de création de valeur et de croissance durable, Schneider Electric place l'engagement avec ses parties prenantes au cœur de son processus de transformation et de transition sociétale.

Schneider Electric s'engage auprès de chacune de ses parties prenantes, à tous les niveaux de l'entreprise - et notamment dans chacune des directions et chacun des métiers - dans un dialogue ouvert et continu.

Le schéma ci-contre est un panorama des parties prenantes du secteur proposé en France par le Gimélec<sup>(1)</sup>, syndicat professionnel des industries de l'équipement électrique, du contrôle-commande et des services associés.



(1) Source : Guide sectoriel de reporting RSE, 2017.

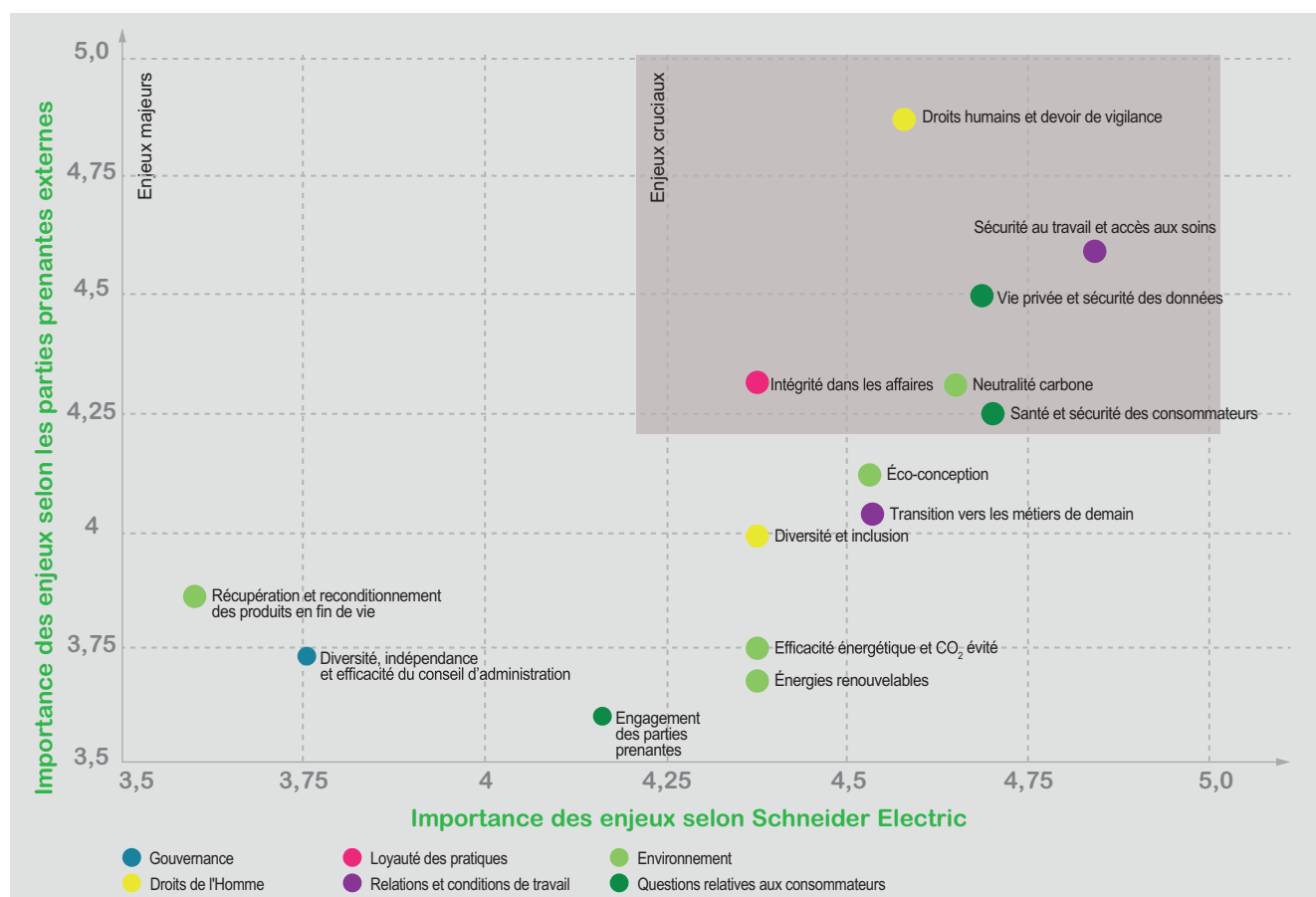
## Une nouvelle matrice de matérialité

En 2017, Schneider Electric a renouvelé son analyse de matérialité<sup>(1)</sup>, dans le cadre de la préparation de son futur Sustainability Impact 2018-2020, en interrogeant des parties prenantes externes (clients, fournisseurs, organisations internationales, fédérations professionnelles, experts, actionnaires, membres du Conseil d'administration, etc.), ainsi que des Directeurs et responsables au sein du Groupe (métiers, pays, fonctions centrales et présidence du Comité européen).

Les participants ont été priés d'évaluer l'importance de chacun des enjeux selon une échelle de notation quantitative, et ont ensuite été interviewés pour une évaluation qualitative et une justification des notes données. Ces entretiens ont également permis à Schneider Electric de consolider la relation avec ses parties prenantes et de s'informer sur leurs attentes.

Six enjeux sont définis comme cruciaux : les droits humains et le devoir de vigilance, la sécurité au travail et l'accès aux soins, la vie privée et la sécurité des données, l'intégrité dans les affaires, la neutralité carbone, et la santé et la sécurité des consommateurs.

Le Document de référence 2017, les engagements du Groupe pour le climat, et enfin le Schneider Sustainability Impact 2018-2020 couvrent tous ces enjeux prioritaires par des politiques de Groupe, des plans de progrès, des indicateurs et des objectifs à court ou long terme.



**+** Rapport intégré 2017 - Notre Business Model  
Document de Référence 2017 Chapitre 2 - Section 1.1

Site Internet Performance Développement Durable - Matrice de Matérialité pour la matrice dans son ensemble et plus d'information sur la méthodologie.

Document de Référence 2017 Chapitre 1 - Section 7 pour en savoir plus sur nos facteurs de risques

<sup>(1)</sup> Définition basée sur le principe de matérialité du standard d'assurance AA 1000 ainsi que sur les lignes directrices de reporting du GRI standards.

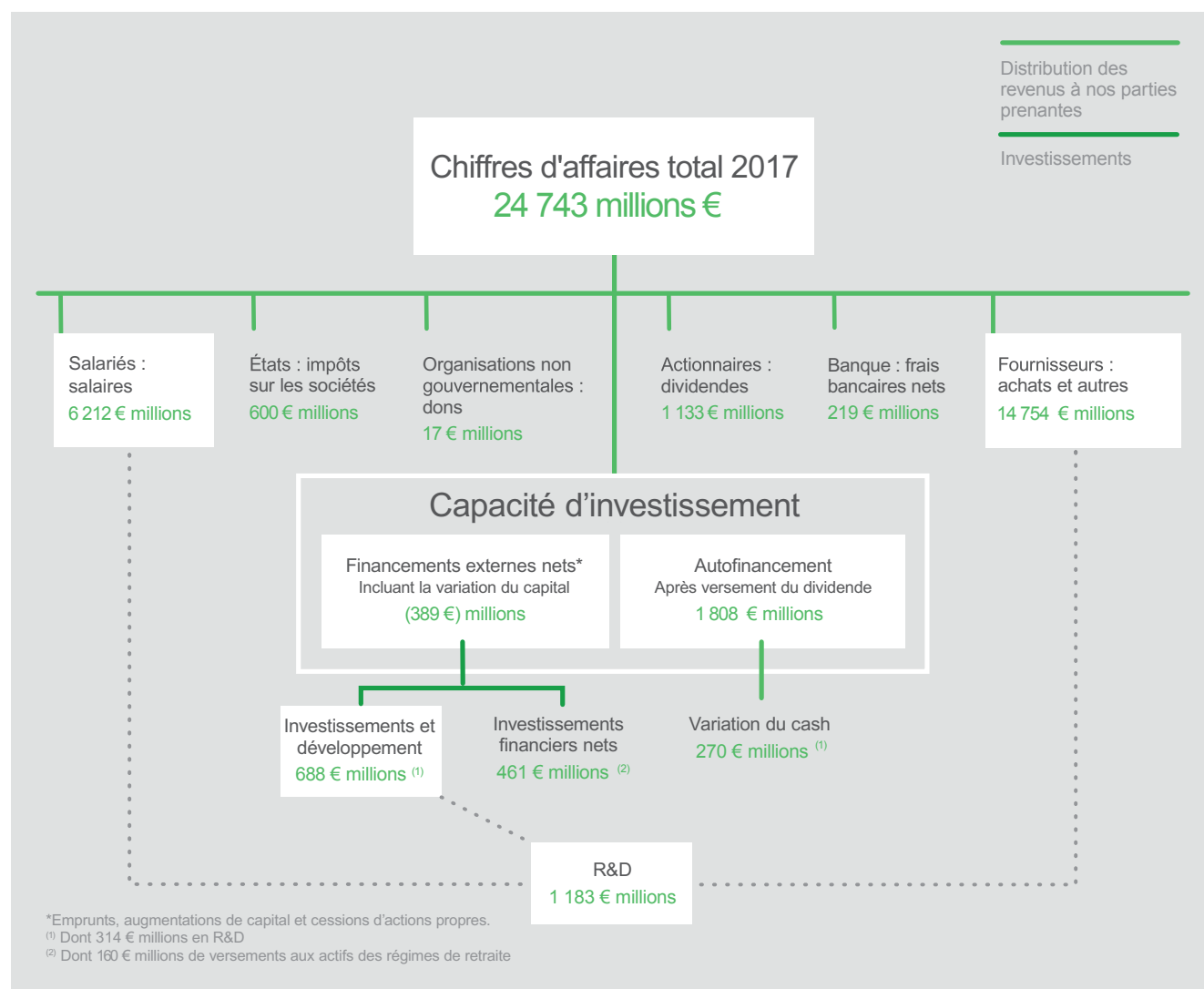


# Vers une croissance durable et responsable, partagée avec nos parties prenantes

Notre rôle est que chacun, partout et à tout moment, voit sa vie s'enrichir. La valeur créée pour chacune de nos parties prenantes contribue à créer de la valeur pour notre Groupe, en combinant performance économique, financière et extra-financière. Nous favorisons une approche équilibrée du partage de la valeur, en opérant une distribution des fruits de notre croissance auprès de l'ensemble de nos parties prenantes, tout en investissant afin d'assurer la pérennité du Groupe.

Le projet de société de Schneider Electric est d'agir pour limiter le réchauffement climatique à 2 °C et réduire la fracture énergétique, selon une démarche éthique et responsable. Chez Schneider Electric, nous sommes convaincus que ce qui est bon pour le climat est bon pour l'économie.

Chaque année depuis 12 ans, Schneider Electric publie un schéma de la répartition de son chiffre d'affaires entre ses différentes parties prenantes. Cet exercice permet de mettre en avant l'importance de chacune d'entre elles d'un point de vue des flux financiers et leur répartition dans ces flux.



# La planète



## ENGAGEMENTS ET PRIORITÉS DE SCHNEIDER ELECTRIC

Schneider Electric s'engage pour une croissance verte en agissant en cohérence avec les principes du développement durable dans le respect des générations actuelles et futures. La réponse de Schneider Electric est de réduire son propre impact et d'offrir des produits, des services et des solutions qui aident ses clients à réduire leur consommation d'énergie et de ressources naturelles ainsi que leurs émissions de CO<sub>2</sub>.  
Les solutions proposées par Schneider Electric sont directement liées aux activités d'atténuation, d'adaptation et de résilience au changement climatique.

## CRÉATION DE VALEUR POUR LA PLANÈTE

- **Engagement de neutralité carbone de la chaîne d'approvisionnement étendue de Schneider Electric d'ici 2030 et réduction de plus de 50 % des émissions de CO<sub>2</sub> d'ici 2050**
- **Stratégie environnementale claire à l'horizon 2020** définissant 15 initiatives prioritaires assorties d'objectifs correspondants dans 6 domaines : CO<sub>2</sub> et ressources, chaîne de production, déchets, offres commerciales, économie circulaire et gouvernance
- **Amélioration de la performance énergétique et environnementale de nos clients** via nos offres de produits & solutions
- **Programme phare Schneider Energy Action** de réduction continue de la consommation énergétique sur les sites du Groupe
- Soutien du **fonds Aster Capital aux start-up innovantes** spécialisées dans les domaines de l'énergie, de la mobilité et de l'environnement

## FAITS MARQUANTS

- **Signature par Schneider Electric de l'initiative Science-based targets** pour soutenir l'engagement de neutralité carbone en 2030 dans sa chaîne de valeur et son écosystème
- Consolidation d'un partenariat mondial avec **Global Footprint Network** concernant l'empreinte en matière de ressources
- Prise de position d'Aster en tant que **premier fonds de capital-risque dédié à la transition énergétique** avec 240 millions d'euros levés en 2017
- **100 % de nos produits en R&D sont éco-conçus selon notre démarche ecoDesign Way**, méthodologie mesurant l'amélioration de : l'impact sur le changement climatique notamment l'empreinte CO<sub>2</sub> ; la consommation de matières premières ; la diminution des substances chimiques dangereuses pour la santé ; l'efficacité énergétique ; la « serviceabilité » du produit (maintenance et réparation, recyclage, réutilisation...) ; la circularité permettant la gestion responsable en fin de vie ; et l'emballage du produit

Réduction de **10,3 %**

de notre empreinte carbone liée à la logistique en 2015-2017 en moyenne, par rapport à 2014

## Chiffres clés 2017

**3<sup>e</sup>** entreprise mondiale de la transition énergétique dans le *Carbon Clean 200 List*

**12<sup>e</sup>** entreprise la plus verte dans le *Newsweek Green Ranking*

Depuis **7 ans** dans la *Climate A list* du CDP

Recyclage ou réutilisation de **94 %** de nos déchets industriels

**168 400** tonnes de CO<sub>2</sub> évitées depuis 2015 grâce à nos services de reconditionnement, réparation et maintenance des produits



# Les collaborateurs



## ENGAGEMENTS ET PRIORITÉS DE SCHNEIDER ELECTRIC

Les femmes et les hommes de Schneider Electric sont au cœur de la réussite du Groupe. Son ultime ambition est de susciter des performances et une implication accrues de ses collaborateurs, en adoptant des pratiques en matière de Ressources humaines qui bénéficient d'un modèle évolutif, au niveau mondial/local. Quand nos clients font appel à nous, nous tenons à mettre à leur disposition les meilleurs professionnels de leur secteur, capables de comprendre leurs besoins.

## CRÉATION DE VALEUR POUR LES COLLABORATEURS

- **Nouvelle politique globale de congé familial** depuis 2017 : couverture intégrale des congés parentaux (primaires et secondaires), des soins (pour les personnes malades/âgées) et des congés en cas de décès de proche dans tous les pays
- **Programme mondial de bien-être** des collaborateurs et **initiative Well-Being Labs** (laboratoires de bien-être) pour sensibiliser le personnel par le biais de divers événements et ateliers de promotion aux niveaux mondial et local
- **Culture de la formation** : plateforme d'apprentissage mondiale **My Learning Link**, intégrant formations et séminaires en ligne, apprentissages des réseaux sociaux, cours collectifs, parcours d'évaluation et de certification complète
- **Women in leadership**, programme de soutien au développement professionnel des femmes dont plus de 600 femmes ont pu bénéficier
- **Culture inclusive** où les contributions de différentes origines sont exploitées et où des pratiques et politiques d'intégration sont en place
- **Plan opérationnel d'équité salariale** entre les femmes et les hommes dans tous les pays

## FAITS MARQUANTS

- **Conduite de l'Enquête interne OneVoice de satisfaction et d'engagement** : outil d'évaluation de l'engagement des collaborateurs et de mesure des facteurs de motivation - diversité, formation, bien-être, etc. -, l'enquête permet d'identifier les axes clés d'amélioration. Les résultats sont analysés par pays et par unité et suivis par des sessions de feedback afin d'entretenir le dialogue et de formuler des plans d'action correspondants
- **Déploiement de formation au bien-être** : programme de webinaires mondiaux axés sur la sensibilisation au bien-être, découverte et pratique de la pleine conscience, reconnaissance du stress et de l'épuisement, nutrition, pouvoir du sommeil pour favoriser une performance durable, attention au travail, etc.

## Chiffres clés 2017

Taux de participation à **80 %** (vs. 62 % en 2011) à l'enquête interne OneVoice conçue pour mesurer la satisfaction des collaborateurs

**+ de 1 000** laboratoires de bien-être se sont tenus dans 52 pays depuis le début du programme *Well-Being Labs*

**+ de 30 000** collaborateurs ont suivi une formation depuis le lancement du programme de bien-être

**92 %** des collaborateurs ont suivi au moins sept heures de formation dans l'année

Dans la liste *Global Top Companies* de LinkedIn

**15<sup>e</sup>**

dans le *Best Places to Work* de Glassdoor en France

**Prix Aon**

*Best Employers* en Inde

Dans le top

**10**

des entreprises les plus attractives selon Randstad en Australie

# Les clients finaux



## ENGAGEMENTS ET PRIORITÉS DE SCHNEIDER ELECTRIC

Notre mission est d'être au service de nos clients en développant des solutions et des produits innovants qui simplifient la vie de leurs utilisateurs. Nous apportons notre expertise et nos solutions pour offrir de nouvelles opportunités d'efficacité et d'économies et fournir à nos clients une énergie sûre, fiable, efficace, durable et connectée.

## CRÉATION DE VALEUR POUR LES CLIENTS FINAUX

- **Déploiement massif de solutions IdO** (Internet des Objets) par EcoStruxure™, qui apporte davantage de valeur en termes de sûreté, de fiabilité, d'efficacité, de durabilité et de connectivité pour les marchés du Groupe
- Synergies et ventes croisées entre nos segments d'activité
- Plateforme d'apprentissage mondiale offrant des programmes de formation en ligne aux clients de Schneider Electric ; déploiement de la plateforme de gestion des relations client **Partner Relationship Management** (PRM) dans 10 pays
- **Programme spécifique pour les OEM** (équipementiers) multisites et/ou mondiaux afin de renforcer leur capacité à assurer des prestations de haut niveau à l'échelle mondiale
- Organisation dédiée pour les **89 clients** d'envergure internationale qualifiés de « grands comptes », reposant sur des « contrats de fournisseur privilégié » et un service clientèle dédié

## FAITS MARQUANTS

- Schneider Electric lauréat du **prix de l'Innovation client** à la cérémonie *Power of the Profession Awards* de SCM World
- **ÉcoLabel innovant Green Premium™** : concernant 11,1 milliards d'euros du chiffre d'affaires produits, ce label a bénéficié, en 2017 de toute une série d'innovations supplémentaires, notamment de nouvelles fonctions sur MySchneiderApp avec un accès toujours plus facilité, 7 jours/7 et 24 heures/24, à des informations sur l'environnement numérisées pour 150 000 SKU
- **Quantification des gains en termes de CO<sub>2</sub>** : outil permettant de calculer les impacts et les économies de CO<sub>2</sub> sur nos grands projets clients et d'établir des stratégies pertinentes pour exploiter commercialement le calculateur de CO<sub>2</sub>

## Chiffres clés 2017





# Les clients intermédiaires



## ENGAGEMENTS ET PRIORITÉS DE SCHNEIDER ELECTRIC

Une grande partie des ventes de Schneider Electric (près de 40 %) s'effectue par des intermédiaires tels que les distributeurs, les intégrateurs, les installateurs et les prescripteurs, qui apportent leur valeur ajoutée et leur savoir-faire. Le Groupe cherche en permanence à améliorer la valeur qu'il leur apporte, à les aider à gagner en efficacité opérationnelle, tout en améliorant la sûreté et la sécurité des opérateurs et de l'environnement. Facteur de différenciation important, toute relation avec Schneider Electric doit être pour le client une expérience positive et satisfaisante en termes d'accueil, d'écoute et de réponse aux besoins.

## CRÉATION DE VALEUR POUR LES CLIENTS INTERMÉDIAIRES

- **Politique de collaboration étroite avec les distributeurs** dans le domaine de l'amélioration de la chaîne logistique, de la formation technique, des services d'assistance et des actions jointes de marketing, garantissant la performance du réseau de distribution
- Mise à disposition d'une **suite d'outils numériques** baptisés *Building Life Management* pour accompagner les électriciens et magasins de bricolage dans l'évolution rapide des solutions et des technologies pour le résidentiel
- Partage d'expertise via le **programme EcoXpert**, visant à sceller des partenariats privilégiés avec certains installateurs spécialisés en matière de solutions et de services d'efficacité énergétique et d'énergies renouvelables
- **Accompagnement** des électriciens pour un fonctionnement plus efficace moyennant une série de formations, d'assistances techniques et d'outils numériques tels que l'application « My Schneider Electric »

## FAITS MARQUANTS

- **Leader du marché des systèmes de gestion avancée de la distribution électrique par le Magic Quadrant de Gartner** : les ADMS (*Advanced Distribution Management Systems*), plateformes de gestion unifiée des réseaux de distribution électrique, offrent aux opérateurs de ces réseaux de nombreuses fonctionnalités (surveillance, analyse des performances du réseau, gestion des incidents, etc.). Elles sont au cœur de la stratégie des distributeurs d'électricité pour optimiser l'exploitation de leurs réseaux, en améliorer le fonctionnement, accélérer leur déploiement et en diminuer les coûts d'exploitation

## Chiffres clés 2017

Plus de **2 000** sociétés dans 30 pays portent le label EcoXpert depuis 2011, dont plus de 300 en France

**+ de 100** produits lancés en 2017

**75** distributeurs d'électricité équipés par Schneider Electric, servant 70 millions de clients à travers le monde

# Les fournisseurs



## ENGAGEMENTS ET PRIORITÉS DE SCHNEIDER ELECTRIC

Le développement de relations pérennes avec nos fournisseurs est tout aussi important que le développement de la durabilité. Nous estimons que nous ne pouvons rien accomplir les uns sans les autres. Schneider Electric vise à améliorer constamment la capacité et la vitesse de réaction de sa chaîne logistique tout en renforçant son efficacité économique et écologique. Le Groupe s'est par ailleurs engagé dans une démarche ambitieuse visant à intégrer les enjeux du développement durable dans le processus de sélection et de travail avec ses fournisseurs.

## CRÉATION DE VALEUR POUR LES FOURNISSEURS

- Déploiement du « **Système Excellence Achats** » pour impliquer les fournisseurs dans la chaîne logistique en faveur de la satisfaction client
- **Numérisation de la chaîne logistique**, offrant de nouvelles fonctionnalités et une réactivité accrue grâce au support des nouvelles technologies
- Démarche d'amélioration continue de la performance des fournisseurs en matière de développement durable selon la norme **ISO 26000**
- Co-construction d'offres innovantes et intégrées en partenariat avec les équipes de R&D et la possibilité de participer au **programme Open Innovation**

## FAITS MARQUANTS

- **Chaîne d'approvisionnement mondiale et intégrée**, comprenant plus de 200 usines et plus de 90 centres de distribution dans 45 pays, qui gèrent 500 000 références et traitent 140 000 lignes de commande par jour
- **Chaîne d'approvisionnement de Schneider Electric classée en 7<sup>e</sup> position européenne par Gartner** et en 17<sup>e</sup> position mondiale, soit une progression respective de 15 places et 49 places sur deux années
- **Initiatives de la Tailored Supply Chain 4.0** (chaîne logistique sur mesure)
- Désignation d'un **chef de projet** au niveau des Achats Monde dans le cadre du **plan de vigilance fournisseur**
- Nouveau système d'alerte professionnel **GreenLine** ouvert à l'ensemble des parties prenantes dont les fournisseurs, dans le cadre du plan de vigilance fournisseur

## Chiffres clés 2017

**Près de 30 %**  
de critères liés au développement durable pris en compte dans la sélection des fournisseurs

**88 % des fournisseurs** stratégiques en ligne avec l'ISO 26000, représentant plus de 97 % en volume d'achat de ces fournisseurs

**358 audits** menés sur site afin de sélectionner les fournisseurs

# La société civile



## ENGAGEMENTS ET PRIORITÉS DE SCHNEIDER ELECTRIC

Nous voulons être une entreprise citoyenne, un employeur responsable. Dans les nouvelles économies, nous favorisons des solutions qui fournissent de l'énergie propre et fiable pour les 1,2 milliard de personnes qui n'ont pas accès à l'électricité. Dans les économies matures, nous nous adressons aux centaines de millions de personnes qui vivent dans la précarité énergétique. Schneider Electric a toujours eu la volonté d'être actif dans le développement économique et social des communautés où il opère.

## CRÉATION DE VALEUR POUR LA SOCIÉTÉ CIVILE

- **Programme Accès à l'Énergie** visant à réduire la fracture énergétique pour améliorer le quotidien des habitants dans la plupart des régions souffrant de pauvreté énergétique ; nos efforts portent sur des offres et des modèles économiques pour l'électrification des villages et pour les besoins domestiques, 2 fonds d'investissement pour soutenir localement l'entrepreneuriat innovant en matière d'énergie, et la formation pour répondre aux pénuries de compétences locales
- Création de **VolunteerIn**, plateforme digitale multilingue, incluant l'ONG Schneider Electric Teachers, favorisant le bénévolat des collaborateurs et retraités du Groupe en matière d'enseignement et de formation professionnelle
- Signature d'un protocole d'accord en Inde avec la **National Skill Development Corporation** pour créer 100 centres de formation d'électriciens et un centre d'excellence pour la formation de formateurs dans les domaines de l'électricité, des énergies renouvelables et de l'automatisation

## FAITS MARQUANTS

- **Solution de microcentrale solaire Villaya Agri-Business**, inspirée du projet MICROSOL, pour la fourniture de huit microcentrales solaires dans les huit États membres de la Commission de l'Union économique et monétaire ouest-africaine (UEMOA)
- **Second appel à projet « Innovation sociale pour réduire la précarité énergétique »** à l'occasion de la COP23, dans le cadre du partenariat Ashoka et la Fondation Schneider Electric - sous l'égide de la Fondation de France - pour accompagner des entrepreneurs sociaux
- **Nouveau centre de formation professionnelle** aux métiers de l'énergie à Abidjan
- Partenariat avec le Conseil général de la Congrégation des Salésiens pour **financer cinq initiatives pour les énergies renouvelables et le développement durable**

## Chiffres clés 2017

### X2,1

sur le chiffre d'affaires du programme Accès à l'Énergie vs. 2014

### 148 145

personnes défavorisées formées aux métiers de l'énergie depuis 2009

### 1 347

missions avec l'ONG Schneider Electric Teachers depuis 2012

### 300 heures

de mentoring pendant 3 mois pour les 15 lauréats Ashoka/ Fondation Schneider Electric

### + de 500

entrepreneurs accompagnés dans de nombreux pays (Égypte, Vietnam, Cameroun etc.)



# Les financiers



## ENGAGEMENTS ET PRIORITÉS DE SCHNEIDER ELECTRIC

L'ambition de Schneider Electric est une création de valeur actionnariale attractive sur les prochaines années, fondée sur un modèle efficace et solide. Le Groupe place la croissance rentable au cœur de ses priorités. Nous avons à cœur d'entretenir avec nos actionnaires une relation de proximité.

## CRÉATION DE VALEUR POUR LES FINANCIERS

- **Objectif de poursuivre la croissance de la marge opérationnelle** via 2 leviers, la croissance organique du chiffre d'affaires et l'amélioration organique de la marge d'EBITA ajusté ; objectif de + 4 % à + 7 % de croissance organique annuelle moyenne de l'EBITA ajusté sur 2017-2019
- Attention forte portée sur **l'efficacité opérationnelle** du Groupe, au travers d'initiatives de simplification, de productivité industrielle et de sélectivité accrue sur les projets liés à l'activité Moyenne Tension
- Performance équilibrée entre les **indicateurs financiers et extra-financiers**
- Optimisation du portefeuille pour **renforcer notre cœur de métier**
- Retour attractif pour nos actionnaires, avec notamment une **politique de dividende progressif**, sans baisse d'une année sur l'autre
- Accroissement des **relations avec nos actionnaires et investisseurs**, afin de mieux partager notre stratégie et nos métiers

## FAITS MARQUANTS

- **Croissance organique** de + 9 % de l'EBITA ajusté ; croissance organique de + 3,2 % du chiffre d'affaires ; amélioration organique de + 90 bps de la marge d'EBITA ajusté
- + 1,9 Md€ de **productivité** brute réalisée, au-delà de l'objectif de 1,7 à 1,8 Md€ sur 3 ans ; amélioration organique de la marge de l'activité Moyenne Tension de + 130 bps
- Le baromètre Planète & Société dépasse l'objectif de 9/10 ; **performance extra-financière** reconnue : 5<sup>e</sup> entreprise mondiale ayant le plus de fonds ISR dans son capital (365 fonds) selon Ipreo (SRI Leaders Index Fall 2017)
- Cession de DTN ; acquisition d'Asco Power en Basse Tension ; combinaison de nos activités de logiciels industriels avec Aveva pour former un **leader mondial**
- **Dividende** proposé de 2,20€ par action, en hausse de + 8 % ; programme de rachat d'actions en cours à hauteur de 1 Md€ sur 2017-2019
- **Journée investisseurs** dédiée au numérique, information aux actionnaires, visites de sites, conférence sur la Chine, webinar sur notre politique de dividende, etc. Tous les contenus sont disponibles sur notre site internet

## Chiffres clés 2017



# Les institutions et techniques



## ENGAGEMENTS ET PRIORITÉS DE SCHNEIDER ELECTRIC

Schneider Electric s'engage dans différentes associations et organisations locales ou internationales pour faire évoluer le cadre économique, social et environnemental en faveur du développement durable, en collaboration avec les différents acteurs de la société, ainsi que - au niveau sectoriel - auprès des organismes techniques.

## CRÉATION DE VALEUR POUR LES INSTITUTIONS ET TECHNIQUES

- Participation active au **débat public** en particulier sur les enjeux du changement climatique, lors de la COP 23, du One Planet Summit et du French Business Climate Pledge
- Engagement du Groupe à **contribuer aux 17 Objectifs du développement durable** (ODD), l'appel mondial lancé par les Nations unies à agir pour éradiquer la pauvreté, protéger la planète et faire en sorte que tous les êtres humains vivent dans la paix et la prospérité d'ici 2030
- **Niveau Advanced du Global Compact** dont le Groupe est signataire depuis 2002 ; Jean-Pascal Tricoire, PDG de Schneider Electric, est Président du Global Compact France depuis 2013
- Participation active de 700 experts dans des **organismes de normalisation** internationaux et nationaux
- Contribution à la **recherche scientifique** et implication dans des **chaires universitaires** et associations professionnelles

## FAITS MARQUANTS

- **Présidence du groupe de coordination Smart Energy Grid du CEN-CENELEC-ETSI** (Comité européen de normalisation électrotechnique - Institut européen des normes de télécommunications) pour assurer la disponibilité d'un ensemble approprié de normes pour le déploiement des réseaux intelligents en Europe
- **Adhésion aux initiatives Energy Productivity 100 (EP100) et Renewable Energy 100 (RE100)** du *Climate Group*
- **Partenariat pour devenir delivery partner de Sustainable Energy For All (SE4All)**
- Engagement à soutenir les recommandations de la **Task Force on Climate-related Financial Disclosure (TCFD)**
- **Contributeur majeur aux initiatives de fabrication intelligente** telles que l'AIF (Alliance Industrie du Futur) en France
- **Membre du Council Board** et du **Conformity Assessment Board** de l'IEC
- **Membre du conseil de l'initiative européenne AIOTI** (Alliance pour l'Innovation IoT)

## Chiffres clés 2017

**5 %** du chiffre d'affaires investis dans la R&D

**+ de 20 000** brevets actifs ou en application

**D'ici 2019** dans le cadre du package Économie Circulaire de la Commission européenne, les organismes CEN-CENELEC-ETSI vont développer un ensemble de normes couvrant la réparabilité, la réutilisation, le recyclage, la remise à neuf, etc. des produits entrant dans le champ de la directive Éco-conception ; Schneider Electric a nommé des experts dans chacun des groupes de travail

# Une gouvernance mobilisée pour une croissance durable et responsable

La gouvernance de Schneider Electric joue un rôle moteur dans l'impulsion de la dynamique de croissance durable. Le Groupe s'appuie sur un conseil d'administration compétent et engagé pour déterminer et mettre en œuvre la stratégie du Groupe, afin de l'adapter aux défis d'un monde de l'énergie en pleine mutation. Schneider Electric place la responsabilité et l'éthique au cœur de son action, et veille à appliquer une politique de rémunération équilibrée, favorisant la création de valeur à court, moyen et long terme.

## L'éthique : une valeur fondamentale chez Schneider Electric

Schneider Electric est convaincu que sa responsabilité va au-delà du respect des réglementations locales et internationales et s'attache à conduire ses activités de manière éthique, durable et responsable. Les droits humains, le devoir de vigilance ou encore l'intégrité dans les affaires font partie des enjeux matériels identifiés par les parties prenantes du Groupe en 2017.

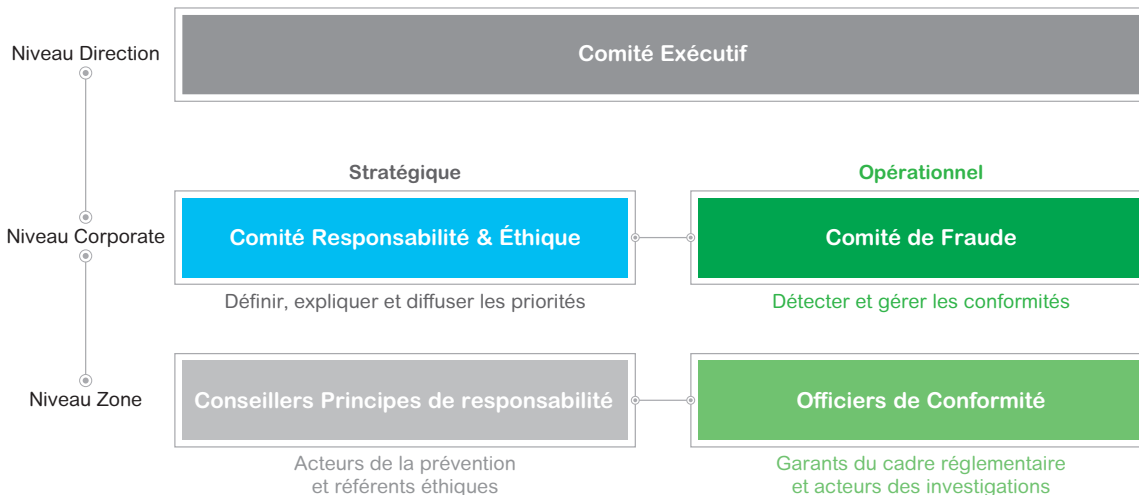
### L'éthique à tous les niveaux

Portés au plus haut niveau de l'entreprise, Nos principes de Responsabilité sont à la base de notre engagement et s'appliquent à l'ensemble de nos collaborateurs et entités à travers le monde. Prenant appui sur les valeurs du Groupe, le programme Responsibility & Ethics Dynamics constitue son socle de références et de processus communs. Il propose à chaque collaborateur une méthode pour se poser les bonnes questions et être orienté vers les bons correspondants selon un processus détaillé de questionnement, ainsi qu'un processus d'alerte pour être guidé vers les bonnes instances :

- 1** Contacter son responsable hiérarchique
- 2** ou à défaut : Utiliser les départements internes existants (Juridique, Finance, RH, Environnement, etc.)
- 3** ou à défaut : Contacter le Comité de Fraude du Groupe via le système d'alerte professionnelle (accessible par Internet ou ligne téléphonique multilingue)

Le déploiement de Nos Principes de Responsabilité s'accompagne d'un module de formation en ligne obligatoire et d'actions de formation et de sensibilisation organisées régulièrement.

Le programme s'appuie sur la mise en place d'une organisation comprenant :





## Le plan de vigilance

Schneider Electric s'est engagé à mettre en place un plan de vigilance comportant des mesures de vigilance raisonnables pour permettre l'identification des risques et la prévention des violations des droits de l'homme et des libertés fondamentales, des blessures corporelles graves, des atteintes à l'environnement ou des risques pour la santé et la sécurité résultant directement ou indirectement des activités de l'entreprise et des entreprises contrôlées ainsi que des opérations des sous-traitants avec lesquels elle maintient une relation commerciale établie.

Le plan de vigilance de Schneider Electric s'appuie sur les trois piliers suivants :

<b>PILIER 1</b> Fournisseurs et sous-traitants	<b>PILIER 2</b> Société et filiales	<b>PILIER 3</b> Clients
<p>Adhésion à la Responsible Business Alliance (RBA)</p> <p>Cartographie des fournisseurs à risque réalisée avec un outil d'experts tiers de la RBA</p> <p>Planification des actions de prévention et de contrôle sur ces fournisseurs</p>	<p>Révision, actualisation et numérisation de l'évaluation interne existante en matière d'environnement, de santé et de sécurité pour déploiement en 2018</p> <p>Lancement d'un programme spécifique de prévention du travail forcé</p>	<p>Mise en place en 2018 des diligences raisonnables spécifiques à l'activité des projets clients du Groupe</p>

Sur le Pilier 1, la cartographie des risques réalisée souligne les principaux pays à risque : la Chine et l'Inde ; et les principales activités à risque : plaques métalliques et connecteurs pour les achats de production, construction et voyages pour les achats indirects. Les actions de prévention et de contrôle qui découlent de cette cartographie vont jusqu'à l'audit sur site des 300 sites fournisseurs les plus à risque (2018-2020).


## L'engagement de Schneider Electric en faveur du respect des droits humains

En 2011, les Nations unies ont publié les Principes directeurs au sujet des entreprises et des droits humains, qui définissaient précisément les rôles et les responsabilités des États et des entreprises en la matière. Avec la nouvelle politique Droits humains approuvée par son PDG en 2017, Schneider Electric confirme son engagement à lutter pour le respect de tous les droits humains internationalement reconnus, tout au long de sa chaîne de valeur.

## Le contrôle de la lutte anti-corruption pour renforcer les engagements du Groupe en matière d'éthique des affaires et d'intégrité

Schneider Electric applique une politique de tolérance zéro vis-à-vis de la corruption et d'autres pratiques commerciales contraires à l'éthique et considère que « faire les choses correctement » est un facteur clé de création de valeur pour toutes ses parties prenantes.

Parmi les diverses initiatives anti-corruption, un nouveau module de formation en ligne dédié à la lutte contre la corruption a été développé en 2017 et sera déployé en 2018. Schneider Electric vise de former chaque année 100 % des fonctions ventes, achats et finances à la lutte contre la corruption avec ce nouveau module.

 Document de référence 2017  
Chapitre 2 - Sections 2.3; 2.4; 2.5; 2.6; 2.7

## Faits marquants 2017

<p>Nos Principes de Responsabilité traduits en 30 langues et communiqués à l'ensemble des collaborateurs du Groupe et accessibles sur le site Web officiel et sur l'Intranet du Groupe</p>	<p>Nouvelle politique Anti-Corruption déployée en 2017, complétée par un Code de Conduite Anti-Corruption</p>	<p><b>98,4 %</b> des entités ont réussi l'évaluation interne Éthique &amp; Responsabilité à la fin de l'année 2017</p>	<p><b>259 alertes éthiques remontées dans la R&amp;ED Line en 2017</b> : 46 % d'entre elles concernaient des violations potentielles de notre code de conduite portant sur des sujets financiers ; 35 % avaient trait à des cas potentiels de discrimination, harcèlement ou iniquité de traitement ; les 19 % restant se rapportaient à des violations potentielles d'autres politiques de Schneider Electric.</p>
--	---	--	---

# Le conseil d'administration, un acteur clé et garant de la bonne gouvernance du Groupe

Le conseil d'administration est une instance collégiale, mandatée par l'ensemble des actionnaires. Il détermine les orientations stratégiques de la société, nomme et révoque les dirigeants mandataires sociaux, fixe leur rémunération, choisit le mode d'organisation de sa gouvernance (unification des fonctions de Président et de Directeur général réversible et revue annuellement), contrôle la gestion et veille à la qualité de l'information fournie aux actionnaires ainsi qu'aux marchés.

Il a tenu 8 réunions en 2017, d'une durée moyenne de 6 heures, avec un taux moyen de participation de 90 %. Il a consacré l'essentiel de ses travaux au gouvernement d'entreprise, à la stratégie et à sa mise en œuvre, au suivi de l'activité, à l'examen des comptes annuels qu'il a arrêtés et des comptes semestriels, ainsi qu'à la préparation de l'assemblée générale.

CONSEIL D'ADMINISTRATION			
<b>Jean-Pascal Tricoire</b> Président Directeur général		<b>Léo Apotheker</b> Vice-Président, Administrateur référent indépendant - Veille au bon fonctionnement de la gouvernance - Participe à l'établissement de l'ordre du jour des réunions du conseil - Rencontre les actionnaires - Préside les <i>executive sessions</i> - Pilote l'autoévaluation du conseil	
ACTIVITÉS DU CONSEIL EN 2017			
<b>GOVERNEMENT D'ENTREPRISE :</b> composition du conseil et des comités - création d'un comité digital, unification des fonctions de Président et de Directeur général, plan de succession des dirigeants mandataires sociaux, autoévaluation du conseil, règles relatives à la rémunération des dirigeants mandataires sociaux, plan d'intéressement à long terme	<b>STRATÉGIE ET SA MISE EN ŒUVRE :</b> Suivi de l'exécution des priorités stratégiques, notamment lors de la session Stratégie en Chine continentale et à Hong Kong	<b>ACTIVITÉ ET RÉSULTATS :</b> marche des affaires, comptes, cartographie des risques, études spécifiques, revue du baromètre Planète & Société	<b>ASSEMBLÉE GÉNÉRALE DES ACTIONNAIRES :</b> ordre du jour, projets de résolutions, rapport à l'assemblée, questions / réponses des actionnaires

## 4 COMITÉS D'ÉTUDE

DONT LES TRAVAUX CONTRIBUENT À ACCROÎTRE LA MAÎTRISE ET LA QUALITÉ DU CONTRÔLE PAR LES ADMINISTRATEURS

Comité d'audit et des risques	Comité de gouvernance et des rémunérations	Comité des ressources humaines & RSE	Comité stratégique
Activités en 2017 <ul style="list-style-type: none"> <li>Examen des comptes et de l'information financière</li> <li>Contrôle de la gestion des risques dans le cadre d'un planning établi sur la base de la cartographie des risques</li> <li>Suivi des travaux de l'audit interne et du contrôle interne</li> <li>Examen des diligences des commissaires aux comptes et de leur indépendance</li> <li>Examen de la politique de distribution</li> </ul>	Activités en 2017 <ul style="list-style-type: none"> <li>Composition du conseil et de ses comités</li> <li>Qualification des membres du conseil au regard des critères d'indépendance</li> <li>Mode d'exercice de la direction générale</li> <li>Revue du plan de succession des dirigeants mandataires sociaux</li> <li>Rémunération des dirigeants mandataires sociaux</li> <li>Présentation du Say on Pay 2016 à l'assemblée générale des actionnaires</li> <li>Révision des montants et règles de répartition des jetons de présence</li> <li>Programme d'intégration et de formation des nouveaux administrateurs</li> <li>Supervision de l'évaluation du conseil d'administration</li> </ul>	Activités en 2017 <ul style="list-style-type: none"> <li>Plans d'intéressement long terme et plan annuel d'actions de performance</li> <li>Revue de la rémunération, de la performance et des plans de succession des membres du Comité Exécutif</li> <li>Revue de la politique d'attraction et de rétention des talents</li> <li>Politique d'égalité professionnelle et salariale femmes/hommes</li> <li>Bilan de la politique RSE incluant le nouveau baromètre <i>Schneider Sustainability Impact</i></li> </ul>	Activités en 2017 <ul style="list-style-type: none"> <li>Préparation de la Session Stratégie du conseil d'administration</li> <li>Définition des thèmes liés à la croissance organique</li> <li>Revue critique des projets de croissance externe du Groupe et leur alignement avec les priorités stratégiques définies par le conseil d'administration</li> </ul>

## Évaluation externe du conseil d'administration en 2017

En 2017, une évaluation externe du conseil d'administration de Schneider Electric a été menée concernant sa composition, son organisation et son fonctionnement, ainsi que celui de ses comités. L'évaluation a fait ressortir une appréciation unanime très positive tant de la composition que du fonctionnement du conseil et de ses comités.

### Conclusions du cabinet externe d'évaluation

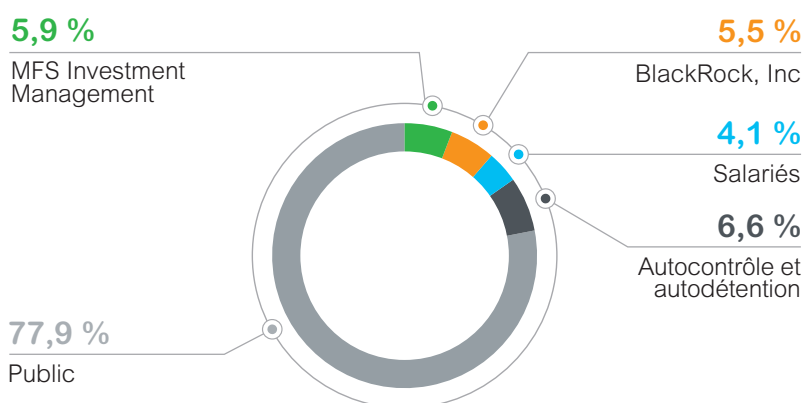
#### Points forts du conseil

- Conseil d'administration efficace et disposant d'une gouvernance équilibrée
- Composition diversifiée, comités productifs et engagés
- Management ouvert et transparent

#### Points d'amélioration ayant fait l'objet de mesures correctives

- Transformation du comité stratégie en comité investissement pour se consacrer aux opérations de fusion/acquisition
- Formalisation d'un programme d'intégration complet pour les nouveaux administrateurs
- Systématisation à la fin de chaque réunion du conseil de la tenue d'une session exécutive avec inscription du plan de succession à l'ordre du jour 2 à 3 fois par an
- Présence au conseil d'une personnalité française de stature internationale souhaitée
- Poursuite de la régénération du conseil d'administration

## Un actionnariat diversifié reflétant un investissement important des collaborateurs



**+** Document de référence 2017  
Chapitre 3 - Section 2

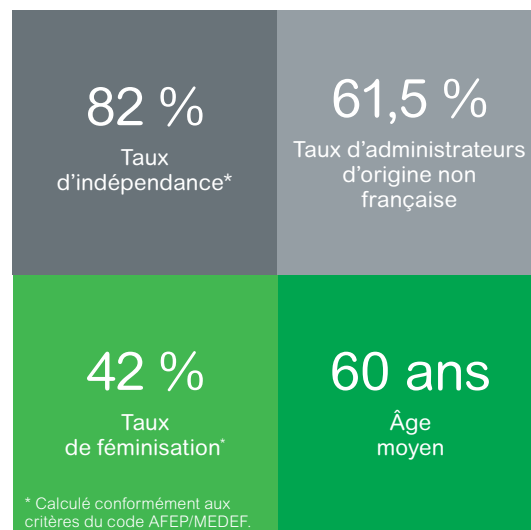
## Faits marquants 2017

### Nomination de l'administrateur représentant les actionnaires salariés

### Création du comité digital

Les règles de composition et de fonctionnement sont spécifiées dans le règlement intérieur du conseil d'administration. Les membres seront désignés à l'issue de l'assemblée générale du 24 avril 2018.

## Chiffres clés 2017





# La rémunération des dirigeants et des collaborateurs : des critères alignés sur la stratégie et le développement durable

À travers sa politique de rémunération, Schneider Electric veille à valoriser la création de valeur de chaque collaborateur et la reconnaissance de la performance individuelle et collective, en lien avec les résultats du Groupe. Des critères de performance en matière de développement durable sont notamment intégrés à la rémunération des dirigeants et collaborateurs.

Schneider Electric s'engage à appliquer une politique de rémunération et d'avantages sociaux compétitive et inclusive, qui soit rentable sur chaque marché et pays dans lequel le Groupe exerce ses activités, de manière à attirer, motiver et fidéliser les talents. Partout où il opère, Schneider Electric s'engage à garantir les salaires minimums fixés par la réglementation locale. Lorsqu'il n'existe pas de telle réglementation ou lorsque le salaire minimum est insuffisant pour subvenir aux besoins essentiels, Schneider Electric s'efforce de rémunérer ses collaborateurs de manière à y subvenir.

## PRINCIPES GÉNÉRAUX DES ÉLÉMENTS DE RÉMUNÉRATION DU GROUPE

Équité et Non-discrimination	Justice	Rémunération de la performance	Compétitivité
Équité salariale		Critères de développement durable	
Schneider Electric a introduit un indicateur d'équité hommes/femmes qui mesure le pourcentage de collaborateurs travaillant dans les pays où il existe un plan opérationnel d'équité salariale hommes/femmes et où des mesures correctives sont en place. Schneider Electric utilise une méthodologie standard et commune au niveau mondial pour identifier les écarts de rémunération entre les genres au sein de groupes comparables de collaborateurs et utilise une approche par pays pour adresser les écarts avec des mesures correctives appropriées. Fin 2017, cette analyse couvrait près de 89 % de la main-d'œuvre mondiale.		Dès 2011, des critères liés aux objectifs du baromètre Planète & Société ont été intégrés aux objectifs incitatifs du Comité Exécutif, puis à toutes les fonctions globales et à tous les leaders de Schneider Electric, et notamment aux Présidents de zone et pays, et aux responsables des fonctions centrales (Finances, RH et Développement commercial).	

Faits marquants 2017

La rémunération des dirigeants mandataires sociaux pour 2017 a été déterminée en application des principes et critères approuvés par plus de 90 % des actionnaires à l'assemblée générale 2017

Sur les 10 dernières années, la rémunération effective de Jean-Pascal Tricoire, Président Directeur général, a suivi la même évolution que le rendement perçu par les actionnaires en termes de cours du titre et de valeur d'entreprise

## La rémunération des dirigeants mandataires sociaux

Les principes généraux de la politique de rémunération des dirigeants mandataires sociaux du Groupe, ainsi que l'analyse de leur situation individuelle, sont revus et arrêtés par le conseil d'administration, sur proposition du comité de gouvernance et des rémunérations.

La politique de rémunération des dirigeants est alignée sur la stratégie globale du Groupe et repose sur trois piliers déclinés en sept principes :

### RÉMUNÉRATION DE LA PERFORMANCE : Récompenser les performances individuelle et collective en alignant les niveaux de rémunération aux résultats du Groupe

- 1 **PRINCIPE 1** Prépondérance des composantes variables : env. 80 % pour le PDG et 75 % DGD (à la cible)
- 2 **PRINCIPE 2** Évaluation des performances en fonction de critères économiques mesurables
- 3 **PRINCIPE 3** Objectifs financiers, de développement durable et de transformation répartis de façon équilibrée entre les composantes à court terme et à moyen terme

### ALIGNEMENT SUR LES INTÉRÊTS DES ACTIONNAIRES, via

- 4 **PRINCIPE 4** Surpondération relative des actions dans la rémunération globale
- 5 **PRINCIPE 5** Alignement des conditions de performance sur les attentes des actionnaires

### COMPÉTITIVITÉ : Motiver et fidéliser les managers dans un marché international concurrentiel

- 6 **PRINCIPE 6** Pour la rémunération des dirigeants mandataires sociaux 'à la cible', viser la médiane du groupe de référence
- 7 **PRINCIPE 7** Étalonnage par rapport au 3<sup>e</sup> quartile du CAC40 et à la médiane du Stoxx Europe 50

La rémunération et les avantages dus à Jean-Pascal Tricoire, Président Directeur général, au titre de l'exercice 2017 (présentés en application de la recommandation AFEP/MEDEF), hors retraite, s'élèvent à 6 064 469 €.

# Nos autres publications

## Schneider Sustainability Report 2017-2018



### → Qui

Clients, collaborateurs, journalistes, grand public...

### → Quoi

Nos actions autour de la stratégie et du développement durable : vous y trouverez une présentation vivante de notre organisation, des cas clients illustrés, des témoignages internes et externes ainsi que notre vision pour les années à venir.

### → Pourquoi

Notre but est d'instaurer un dialogue transparent, exhaustif et précis sur notre entreprise, incluant la voix de nos parties prenantes internes et externes.

## Rapport annuel financier et développement durable 2017



### → Qui

Experts, investisseurs, actionnaires, autorités nationales.

### → Quoi

Information réglementée par l'Autorité des Marchés Financiers, incluant le rapport financier annuel, le rapport de gestion du Conseil d'Administration ainsi que les comptes et informations relatives au développement durable et au gouvernement d'entreprise.

### → Pourquoi

Proposer une photographie détaillée de la stratégie du Groupe, ses métiers, sa gouvernance, ses résultats financiers, ainsi que son engagement fort dans le développement durable.

Conception et rédaction : **Capitalcom** - Création et réalisation : **Labrador**

**Crédit photos/infographies** : Getty Images - Yvan Brien Photographies - Studio US/Global Marketing/Schneider Electric - Photothèque Schneider Electric

Ce document apporte la preuve de nos engagements en faveur du Développement durable. Nous avons tenté de réduire au maximum son empreinte environnementale. Ce document est imprimé avec de l'encre à base d'huiles végétales sur du papier certifié FSC et intégralement recyclé, fabriqué selon un processus exempt de chlore. Impression sur du papier Oxygen Inapa Offset New, 100 % recyclé en 140 g/m<sup>2</sup> et 250 g/m<sup>2</sup>. Le système de management régissant l'impression de ce document est certifié ISO14001:2004.

Life Is On

**Schneider**  
Electric

[schneider-electric.com](http://schneider-electric.com)

Schneider Electric SE

Siège social :  
35, rue Joseph Monier - CS 30323  
F-92506 Rueil-Malmaison Cedex (France)  
Tél. : +33 (0) 1 41 29 70 00  
Fax : +33 (0) 1 41 29 71 00  
[www.schneider-electric.com](http://www.schneider-electric.com)

Société Européenne  
à Conseil d'administration  
au capital de 2 387 664 968 euros  
542 048 574 R.C.S. Nanterre  
Siret : 542 048 574 01 091